

# Coopération Atlantique Guinée 44

**Assemblée Générale 2016**

**Vendredi 9 juin 2017**

**Nantes**

# Une assemblée statutaire

- 1/ Faits marquants 2016
- 2/ Rapport d'activités 2016
- 3/ Comptes 2016
- 4/ Vote des rapports
- 5/ Prévisionnels 2017

## Un temps d'échange sur l'eau et les déchets

- Projection du film de retour de témoignages sur le projet EduKindia
- Parole donnée aux acteurs et partenaires
- Débat avec l'assemblée

# I. Faits marquants 2016

# La Guinée : un contexte difficile

- Un des pays les plus pauvres du monde
- 50% de la population a - de 15 ans
- Un secteur agricole qui emploie 80% de la population
- Des services de base (eau, énergie, éducation) mal assurés
- Une démocratie à consolider
- Etc.



## 2016 : Sortie d'Ebola

- **2014-2015 : La Guinée est l'épicentre de l'épidémie Ebola**
  - Environ 1000 morts
  - Des déplacements limités
  - La fermeture des frontières
  - Un coup d'arrêt au développement économique du pays
- **2016 : « la vie reprend »**
  - Reprise des chantiers d'infrastructures routières
  - Retour des investisseurs

# À Kindia : une nouvelle équipe municipale

- Une délégation spéciale
- Un nouveau Maire :  
Abdoulaye BAH



# À Guinée 44

- Un président plus disponible
- Des changements au niveau de la direction



- Plusieurs chantiers engagés
  - Clarification de nos stratégies sectorielles
  - Clarification du rôle des commissions et renforcement de ces instances
  - Une communication renforcée

# Une identification plus claire

- Retour à Guinée 44
- Un nouveau logo
- Toujours les mêmes finalités :
  - L'amélioration des conditions de vie des populations
  - L'autonomie des acteurs locaux





# Nos partenaires financiers

- Qui perdurent



- Qui se terminent



- Qui se développent



- Qui démarrent



# Nos actions reconnues

- Par les populations
- Par nos partenaires sur le terrain
- Par l'Etat Guinéen et Français



# II. Rapport d'activité 2016

# Dans le domaine de l'eau

- **Trois projets pour améliorer l'existant au niveau de :**
  - **La production d'eau potable**
    - Au niveau de la principale source
    - Au niveau des sources complémentaires
  - **La distribution d'eau potable**
    - Au niveau du réseau d'eau associé à la station de Kilissi
    - Au niveau des points de distribution associés aux sources complémentaires
- **Une proposition pour faire émerger de nouvelles solutions de production et distribution d'eau potable**





# Production d'eau potable

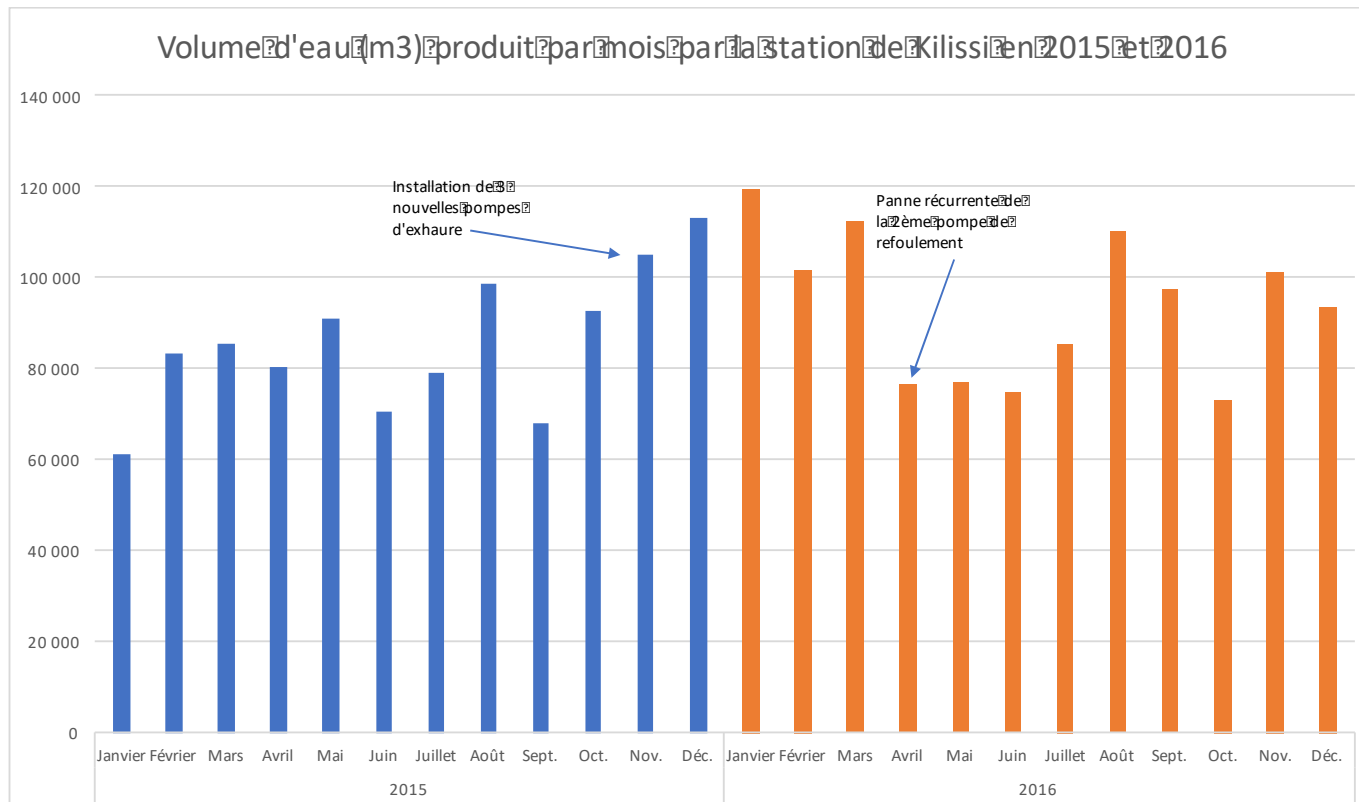
## Station de production de Kilissi

- Remplacement des pompes d'exhaures, des vannes et moteurs pompes refoulement
- En 2017 : remplacement d'un filtre et pompes de refoulements (en cours)



# Station de production de Kilissi

- Augmentation de la production de 300 m<sup>3</sup>/jr (soit 15 000 personnes de plus ayant accès à 20l/jr)





## Points d'eau complémentaires

- Réalisation de 3 forages productifs dans le secteur Est de la Commune Urbaine
  - Réaménagement de la source de Lassidanya
- Augmentation du potentiel de production de 280 m<sup>3</sup>/jr (soit encore 15 000 personnes de plus ayant accès à 20l/jr)





# Distribution d'eau



## Réseau principal d'adduction en eau potable



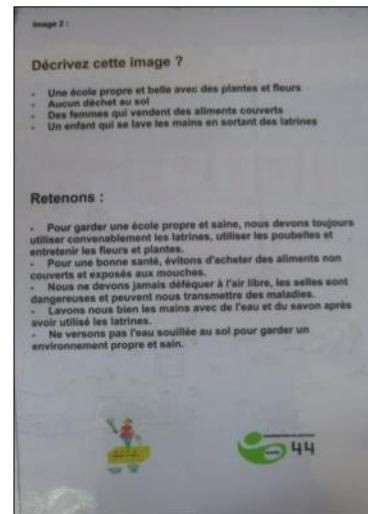
- 158 fuites réparées
- En 2017 : installation de réducteurs de pression sur la conduite principale de refoulement et compteurs volumétriques
- Amélioration de la desserte des points les plus hauts dans la ville





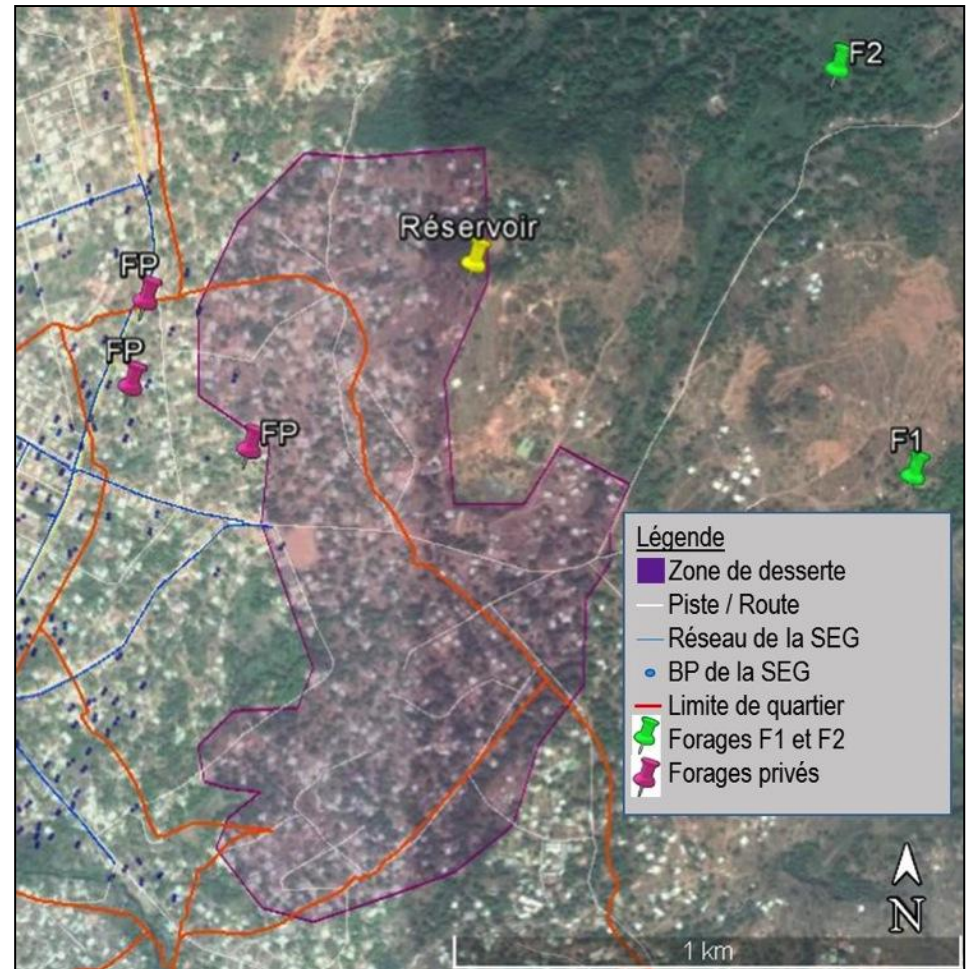
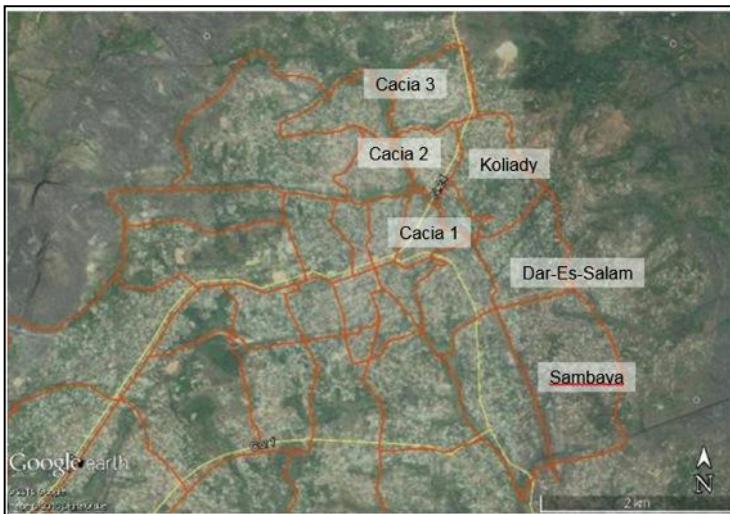
## Gestion des points d'eau complémentaires

- **Renforcement des gestionnaires des points d'eau** (rigueur dans le suivi...) dont les comités de développement des écoles (pour EduKindia)
  - **Dotations d'outils de sensibilisation** à l'hygiène, la préservation de la ressource, et la gestion des déchets
- Distribution de 100 à 200 m<sup>3</sup>/mois sur 2016 soit 10 000 personnes en théorie (beaucoup plus en réalité: 8 000 enfants rien que dans les écoles)



# Faire émerger de nouvelles solutions pour l'alimentation en eau potable

- Réalisation d'une étude de faisabilité sur le secteur Est de la ville (Koliady) : des solutions techniques et des scénarii économiques pour alimenter le plus grand nombre





## Les besoins actuels :

- 8 000 habitants estimés en 2017
- 15 700 habitants estimés en 2032

## Objectifs :

- Une ressource en eau suffisante
- Un modèle économiquement équilibré
- La possibilité d'innover (kiosque, changement du tarif de l'eau)





# Dans le domaine des déchets

## Deux projets pour faire émerger

- **Une stratégie** : le tri à la source des déchets ménagers et la valorisation de la fraction biodégradable
- **Un service** :
  - De collecte et valorisation des déchets ménagers
  - De collecte et de traitement des déchets biomédicaux
- **Des infrastructures adaptées**





## Stratégie de gestion des déchets

- Appui à la mise en œuvre de **cadres de concertation** auprès des acteurs pour adopter une stratégie partagée
- Sensibilisation sur le **tri à la source**
- Travail sur l'approche économique et environnementale liée à la **valorisation des déchets**
- Emergence du besoin de formaliser et renforcer une stratégie partagée à l'échelle de la Commune / identification de Kindia comme « exemple à soutenir » par les bailleurs

# Service de collecte et valorisation des déchets ménagers

## ▪ Continuité de l'appui au GACK

- **Service de collecte et de tri sur le marché de Yenguéma**
  - Service encore déficitaire dans la mesure où recouvrement des taxes encore difficile
- **Service de collecte sur 4 quartiers (Abattoir 1 et 2, Cacia 1 et 2)**
  - Service qui doit mobiliser plus de ménages
- **Valorisation de la fraction biodégradable** : très forte demande de la part de 800 maraîchers de Kindia
- Evacuation de 330 m<sup>3</sup> de déchets chaque mois du marché, valorisation de 57% de cette part, 22 emplois créés

## Service de collecte et traitement des déchets biomédicaux

- **Dans le cadre de la riposte contre Ebola**
  - Accompagnement de la concertation entre la Commune et les autorités sanitaires pour la gestion des déchets biomédicaux
  - Mise en place d'une organisation pour la collecte et le traitement des déchets biomédicaux
  - Déstockage de 1200 kg de déchets biomédicaux des 14 centres de santé et 1600 kg de l'hôpital régional de Kindia



## Des infrastructures adaptées



- Accompagnement de la commune dans la reconnaissance officielle du site de Koliady en tant que **site de stockage des déchets**
  - En 2017 : sécurisation du site (en cours)
  - **Dotation de l'hôpital** de Kindia d'un incinérateur des déchets biomédicaux
- Un site officiel qui peut être aménagé et sécurisé, un outil géré grâce au paiement du service





# Dans le domaine de la formation professionnelle

## ■ Un projet pour faire émerger une filière de formation des jeunes ruraux

- **Création de deux Maisons Familiales Rurales** à Friguiagbé et Kolabouyi
- Vie associative et projets de formations
- Constitution de références pédagogiques
- Animation du partenariat avec les MFR en Sarthe et en Mayenne
- 22 administrateurs mobilisés, un enjeu de taille qui émerge dans les Ministères de la Formation et de l'Agriculture





## Dans le domaine de l'agriculture et de l'économie rurale

- Quatre projets pour appuyer la structuration de filières économiques et sociales :
  - Appui à la filière maraîchère
  - Appui à la filière de cuisson économe

# Filière maraîchère : formulation de 3 projets complémentaires

- **Un projet de grande ampleur (DAKMA/DEFMA)**
  - Bilan et orientation partenariales avec la FOPBG
  - Mission d'identification de P. Thévenot
  - Formulation auprès de l'Union Européenne et de la Coopération Technique Belge
- **Un micro-projet : PAFAO à Kolabouyi**
  - Organisation crowdfunding



Out of poverty



## Filière cuisson économe : labellisation carbone acquise pour Kindia et Télimélé

- Expériences d'appui sur la microfinance
  - Echanges et de partages d'expériences
  - Accréditation Gold Standard
  - Capitalisation des 7 années de travail
- Production de 8 766 outils de cuisson améliorés,  
vente de 6 265 Cuiseurs à Bois Economes







## Vie associative



## ■ Gouvernance

- 4 Réunions du Conseil d' Administration
- 6 réunions du bureau
- 1 mission du Président en Guinée

## ■ Commissions

- 1 réunion mensuelle des commissions eau/ assainissement et jeunesse
- Redéfinir les stratégies sectorielles
- Remobiliser une commission agriculture
- Un effort à engager pour mobiliser des adhérents actifs dans les commissions et instances de gouvernance





## ■ Les Engagements bénévoles

- L'appui à l'organisation d'un voyage de découverte des engagements de l'association et de la Guinée
- La mobilisation des réseaux des adhérents pour le soutien à la coopérative de Kolabouyi



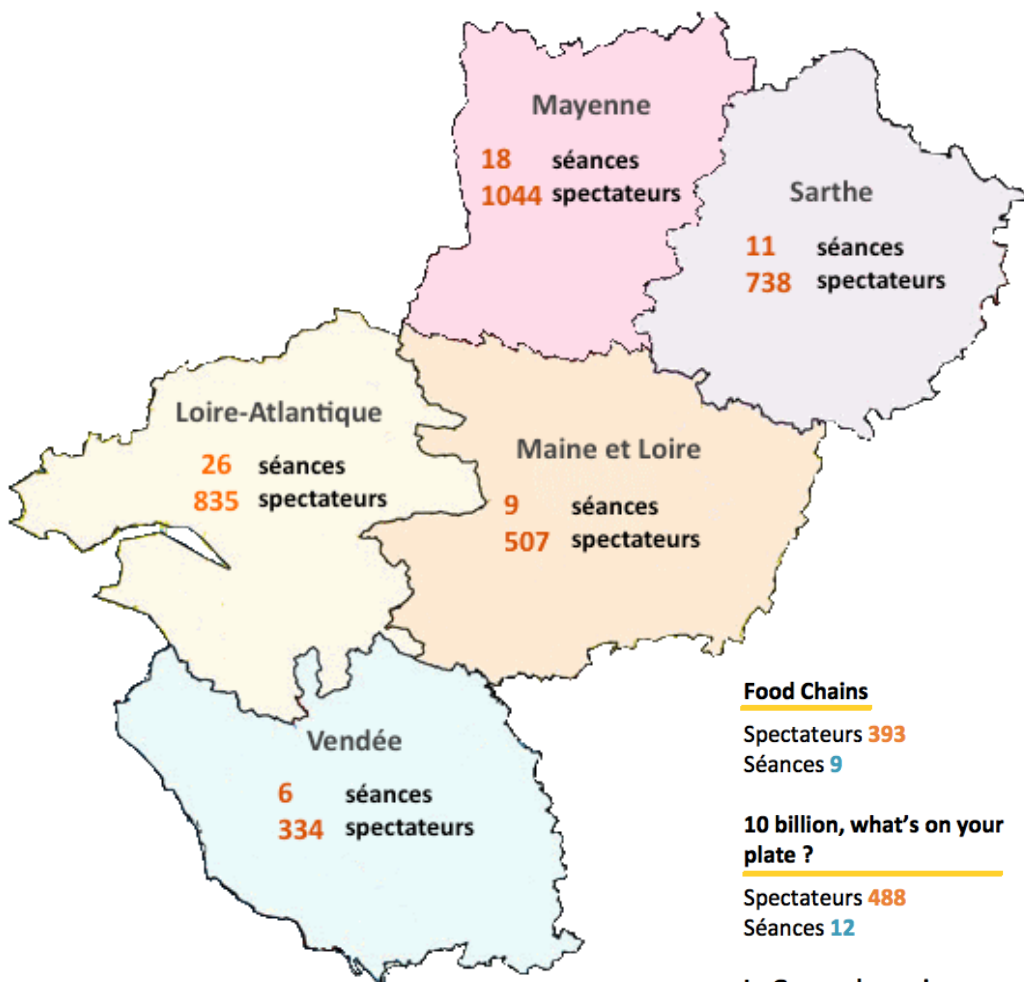
## ■ Réseau Régional Multi Acteurs

- **Initiative régionale**
- **Objectif** : Améliorer la qualité des actions de coopération et de solidarité internationale, et contribuer à l'ouverture internationale des habitants du territoire
- **Animation d'une démarche de concertation** auprès des différents en acteurs en région pour définir ce que le réseau ligérien pourrait porter en commun en terme de valeurs, de missions, de gouvernance, de modèle économique
- Contribution de Guinée 44 aux ateliers de travail, aux outils de consultation, au comité de pilotage.



# ALIMENTERRE :

## Des solutions pour nourrir la planète



### Food Chains

Spectateurs **393**  
Séances **9**

### 10 billion, what's on your plate ?

Spectateurs **488**  
Séances **12**

### La Guerre des graines

Spectateurs **1140**  
Séances **20**

### Manger, c'est pas sorcier

Spectateurs **460**  
Séances **10**

### The Change

Spectateurs **157**  
Séances **4**

### Pérou : la nouvelle loi de la jungle

Spectateurs **212**  
Séances **5**

### Les Guerrières de Babassu / Liberté

Spectateurs **198**  
Séances **6**

# Vie de l'équipe 2016/2017

A Kindia



**Sophie Ait BELAID**  
AT Gestion des projets



**Bruno KOUMASSADOU NO**  
Animateur EHA



**Chantal GAUDICHAU**  
Représentante Pays



**Mamadou Saliou CONDE**  
Chauffeur



**Marie Céline BŒUF**  
Représentante Pays

## DES ARRIVÉES

## DES DEPARTS

A Nantes



**Lise DETRIMONT**  
Directrice opérationnelle



**Aurélie CAUWELIER**  
Chargée de communication et animation réseau



**Catherine RIVIERE**  
Responsable Admin et Finances



**Fleur -Astrid ZACCHARIASSEN**  
Chargée de communication et animation réseau



**Emmanuel PICOT**  
Responsable Admin et Finances

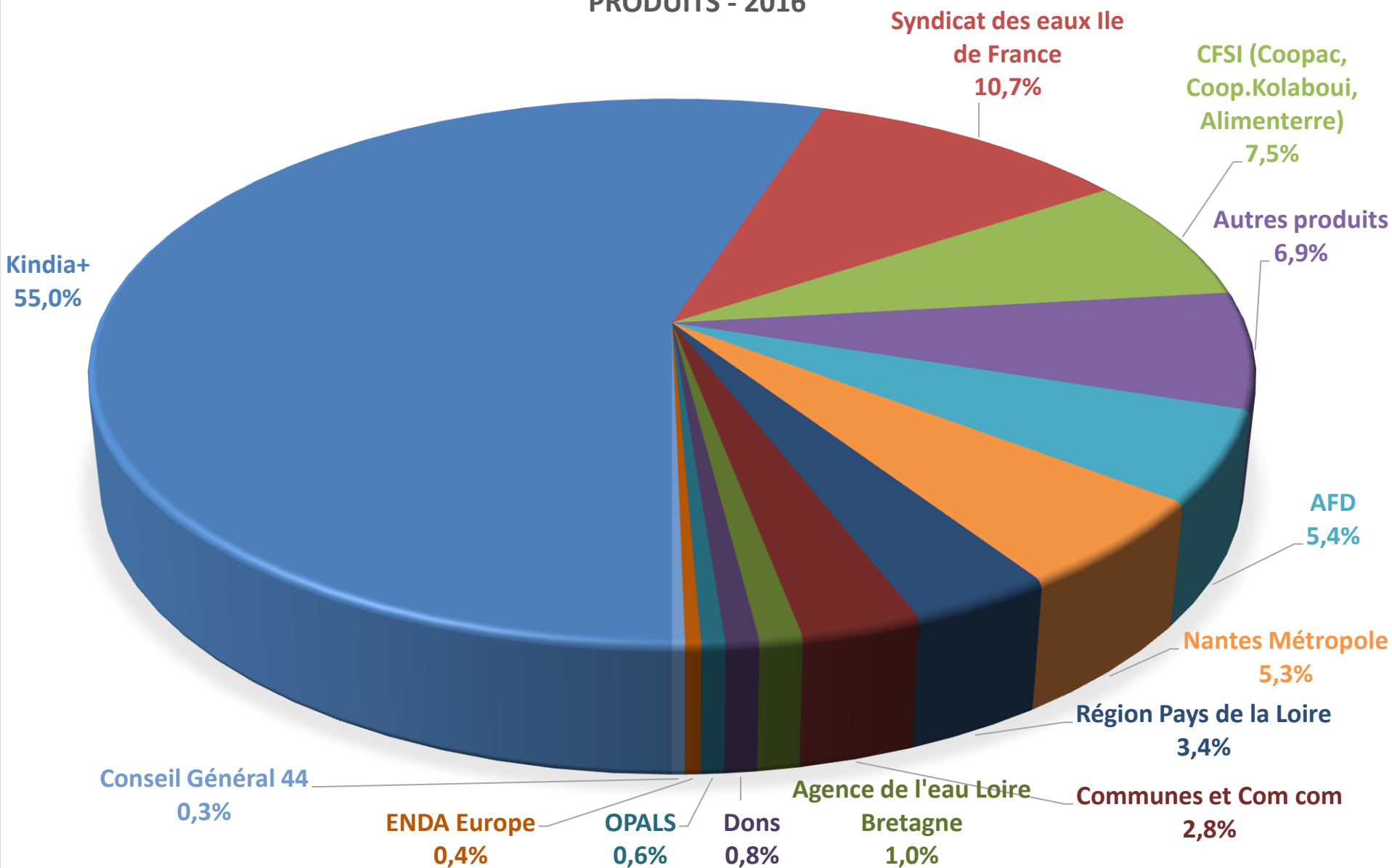
# Communication

- **4 Lettres d'information** (550 destinataires)
- **Site internet** : 34 articles et 7 500 visites par mois en moyenne
- **Facebook** : 2500 personnes abonnées à la page et 340 likes

# III. Comptes 2016

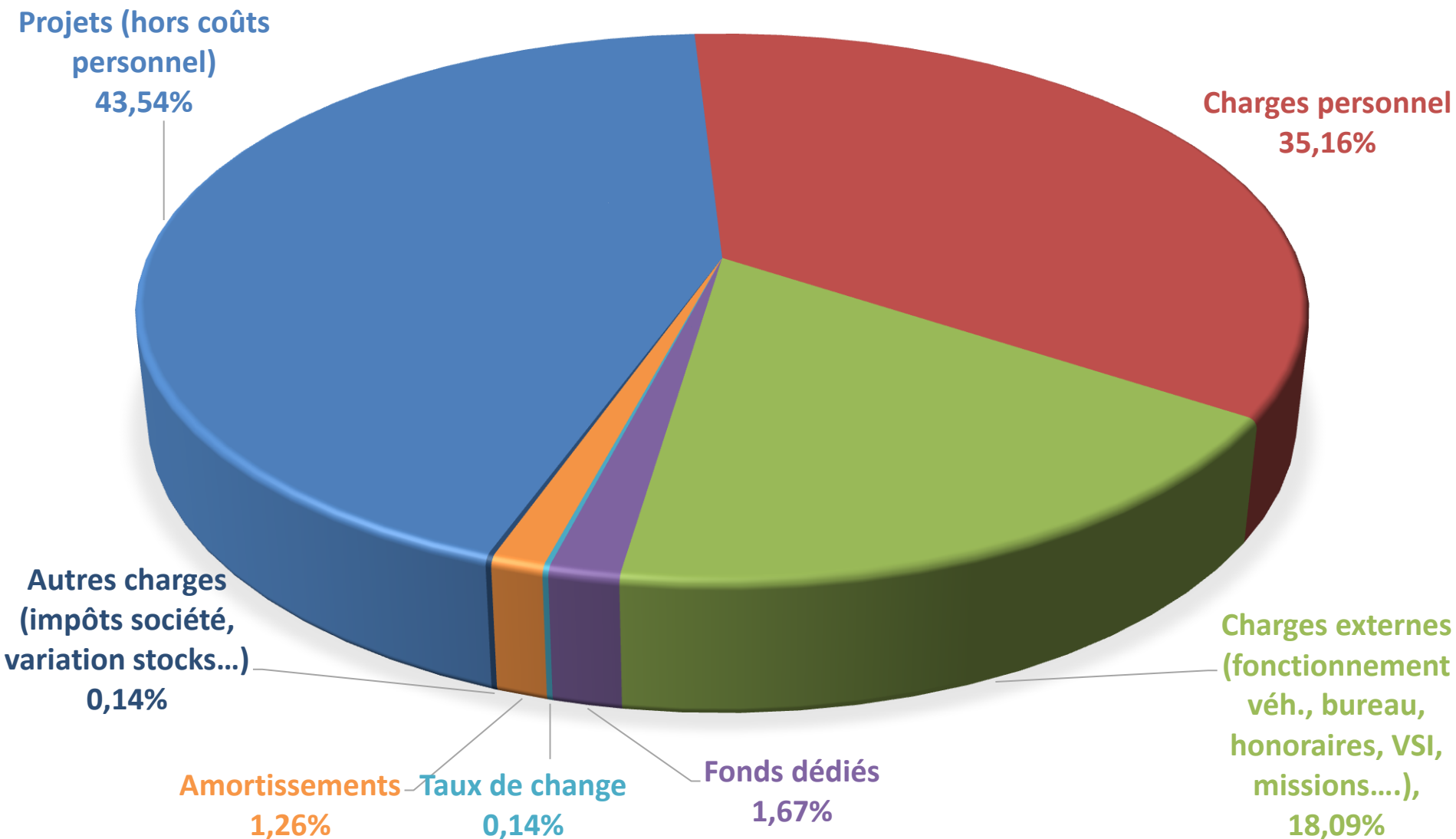
# 637 010 euros de produits

PRODUITS - 2016



# 630 558 euros de charges

## RÉPARTITION CHARGES 2016



## **Résultat 2016 : 6 452 euros**

- Proposition d'affectation du résultat aux fonds propres de l'association

# Détail des subventions et fonds dédiés par partenaires financiers

Bailleurs	2016	FD Reprise	Total
Kindia+	1 €	382 516 €	382 515 €
Syndicat des eaux Ile de France	60 379 €	13 686 €	74 065 €
CFSI (Coopac, Coop.Kolaboui, Alimenterre)	20 920 €	72 844 €	51 924 €
Autres produits			48 098 €
Agence Française de Développement	880 €	38 107 €	37 227 €
Nantes Métropole	37 048 €		37 048 €
Région Pays de la Loire	5 191 €	18 472 €	23 663 €
Communes et Communauté de communes	17 724 €	2 016 €	19 740 €
Agence de l'eau Loire Bretagne	7 048 €		7 048 €
Dons			5 432 €
OPALS	3 867 €		3 867 €
ENDA Europe	2 557 €		2 557 €
Conseil Général 44	- €	2 086 €	2 086 €
Crédit Mutuel	6 549 €		6 549 €
Autres organismes (partenaires projet Formation pro)	107 275 €	55 564 €	51 711 €
<b>TOTAL</b>	<b>1 811 €</b>	<b>585 291 €</b>	<b>637 010 €</b>



# Bilan 2016

ACTIF Emploi des ressources			PASSIF Origine des Ressources		
ACTIF IMMOBILISE	8 514 Moyens permanents investissements "nets"		FONDS ASSOCIAT	231 479 Fonds propres	
	<b>Total I</b>	<b>8 514</b>		<b>1%</b>	<b>Total I</b>
ACTIF CIRCULANT	421 768 Créances à C.T.		DETTES	272 178 Fonds dédiées	
	246 522 Trésorerie			173 147 Dettes à C.T.	
<b>Total II</b>	<b>668 290</b>	<b>99%</b>	<b>Total II</b>	<b>445 325</b>	<b>66%</b>
<b>676 804</b>			<b>676 804</b>		



# **Lecture rapport du Commissaire aux Comptes**

## **IV. Echange avec les adhérents et vote des rapports**

# V. Prévisionnel 2017

# Prévisionnel 2017

Projets (hors fonctionnement bureaux)	BP 2017
<b>Eau assainissement et déchets</b>	
EduKindia 1 (jusqu'en juin 2017)	52 387
Edukindia 2 (à partir de juillet)	49 099
Kindia 2015 Eau Déchets	134 451
AEP Kindia	108 385
FISONG Déchets	10 874
Consolidation Déchets 2017	69 485
<b>Economie Rurale</b>	
Cuiseurs à Bois Economes (Kindia 2015)	25 849
Appui développement filière maraichage (UE)	1 110 648
Appui production maraichère Kindia (CTB)	51 106
Renforcement Coopérative de Kolabouyi	59 495
<b>Jeunesse: Insertion socio professionnelle</b>	
Formation pro	30 000
<b>TOTAL</b>	<b>1 701 779</b>



# Mots de Conclusion



Crédit photo : ALCA Production

*Des citoyens engagés, une coopération solidaire*